



FRAMTIDSGYMNASIET  
*Linköping*

# KVALITETSRAPPORT

## LÄSÅRET 2019/2020

# INNEHÅLL

\_Toc52205902

Lsåret 2019/20	3
Vårt systematiska kvalitetsarbete	3
RESULTATREDOVISNING	5
Andel med examen – avgångselever 2020	5
Resultat för introduktionsprogram – läsåret 2019-2020	5
Nationella provbetyg – samtliga elever läsåret 2019-2020	7
UPPLEVD KVALITET	8
Nöjdhet, rekommendation och trivsel	8
UTVÄRDERING AV VERKSAMHETEN	9
Undervisning och lärande	9
Organisering av undervisningen	9
Utvärdering av undervisningen	11
Slutsatser	12
Introduktionsutbildning	12
Organisering av introduktionsprogram	12
Utvärdering av introduktionsprogram	13
Slutsatser	13
Elevhälsoarbete	14
Organisering av elevhälsoarbetet	14
Utvärdering av elevhälsoarbetet	15
Slutsatser	15
Arbetsplatsförlagt lärande	16
Organisering av APL	16
Utvärdering av APL	17
Studie- och yrkesvägledning	17
	1

Organisering av studie- och yrkesvägledningen	17
Utvärdering av studie- och yrkesvägledningen	18
Slutsatser	19
Normer och värden	19
Organisering av arbetet med normer och värden	19
Utvärdering av arbetet med normer och värden	19
Slutsatser	20
SAMMANFATTNING OCH FOKUS FRAMÖVER	21
OM SKOLAN	22
Utbildningar och elever	22
Personal	22
Lokaler	23
Finansiering	23
BILAGOR	24
RESULTATREDOVISNING	24

## LÄSÅRET 2019/20

Framtidsgymnasiet är en del av Academedia som är Sveriges största utbildningsföretag, med verksamhet i hela utbildningskedjan från förskola till gymnasium och vuxenutbildning.

Framtidsgymnasiet i Linköping startade 2002 gymnasieutbildning med fokus mot yrkesutbildning. Skolan ligger strax utanför Linköpings centrala delar och vi har nära samarbete med många företag i Linköping, vilket ger våra elever möjligheten att visa sitt yrkeskunnande på ett företag som sedan kan leda till ett arbete.

Framtidsgymnasiet i Linköping är en personlig och flexibel skola som kännetecknas av goda relationer mellan personal och elever.

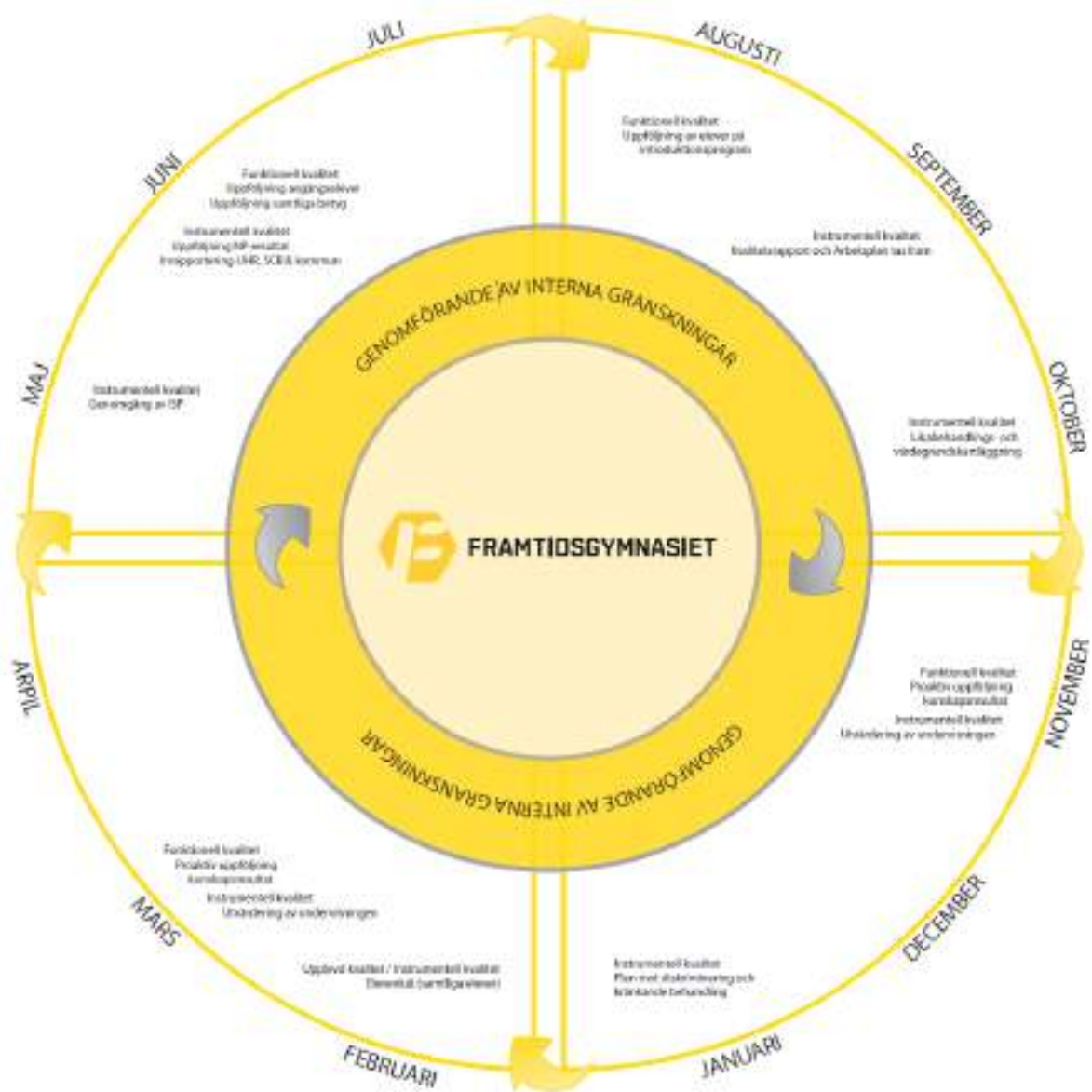
Läsåret 2019/20 var året då intresset för Framtidsgymnasiet var stort, antalet elever på skolan har aldrig varit fler. Antalet medarbetare har ökat och skolans lokaler har vuxit utan att vi har förlorat de goda relationerna mellan våra elever och lärare. Vi var också tvungna att gå från skolförlagd undervisning till distansundervisning på grund av Covid-19. Både elever och personal har under omställningen till distansundervisning gjort ett fantastiskt jobb utifrån de förutsättningar som fanns.

### VÅRT SYSTEMATISKA KVALITETSARBETE

I vårt kvalitetsarbete har vi fyra kvalitetsbegrepp som utgångspunkt:

- Den **funktionella kvaliteten** handlar om hur väl eleverna når utbildningsmålen, det vill säga de mål som finns i läroplanen och varje programs examensmål.
- Den **instrumentella kvaliteten** handlar om kvaliteten i våra strukturer, processer och arbetssätt utifrån de krav som ställs på vår verksamhet i läroplan och skollag (till exempel att eleverna får en likvärdig undervisning av god kvalitet och att eleverna får särskilt stöd om det behövs för att nå utbildningsmålen).
- **Upplevd kvalitet** handlar om hur eleverna upplever utbildningen utifrån sina alldeles egna, personliga förväntningar och önskemål på utbildningen.
- Därtill använder vi begreppet **ändamålsenlig kvalitet**, vilket handlar om hur det går för eleverna efter avslutad utbildning. Dessa resultat redovisas och kommenteras övergripande för Framtidsgymnasiets skolor i huvudmannens kvalitetsrapport, vilken återfinns på vår hemsida.

Under läsåret genomförs ett flertal olika gemensamma uppföljningar, enkäter och sammanställningar av resultat enligt ett fastslaget årshjul (se nedan). Kvalitetsarbetet och resultaten av skolans utvecklingsarbete följs upp och utvärderades kontinuerligt under läsåret, samt vid läsårets slut. Utgångspunkter för utvärderingarna är skolans arbetsplan, undervisningsutvärderingar, enkäter och resultat i form av betyg och nationella provresultat. Efter skolavslutning i juni sammanställs skolans kvalitetsrapport i sin slutliga form, och en arbetsplan tas fram för hur vi ska arbeta vidare mot högre måluppfyllelse nästa läsår.



## RESULTATREDOVISNING

Ett kvalitetsbegrepp som används inom Framtidsgymnasiets skolor är **Funktionell kvalitet**. Det handlar om hur väl eleverna når utbildningsmålen, det vill säga de mål som finns i läroplanen och varje programs examensmål.

### **Andel med examen – avgångselever 2020**

Av våra avgångselever klarade 96% att nå målet med att få en yrkesexamen. Vilket är en höjning med 2 procentenheter från föregående år.

### **Resultat för introduktionsprogram – läsåret 2019-2020**



Under läsåret 2019/20 så nådde fler elever som gick på ett av skolans introduktionsprogram minsta betyget E i jämförelse med föregående år. För de elever som gick programinriktat val mot el minskade andelen F med två procentenheter från 16% till 14%, för de elever som gick programinriktat val mot handel minskade andelen F med 15 procentenheter från 19% till 4%. Bland eleverna som gick programinriktat val mot industri hade 28% av eleverna F, vi har inget att jämföra med från föregående år. Samtliga elever på språkintröduktion nådde betyget E eller bättre i sina gymnasiekurser. På yrkesintröduktion minskade andelen F från 22% till 16%.



Under det gångna läsåret så minskade vi andelen F bland våra elever på introduktionsprogram från 17% till 13% jämfört med föregående år. Det vi också kan se är att andelen E har ökat från 19% till 37%.

### Betygsfördelning – samtliga elever läsåret 2019-2020



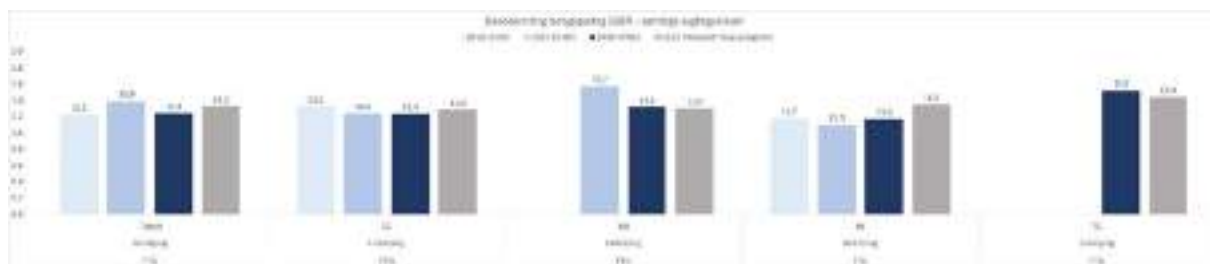
Vi kan se att andelen F har sjunkit från 10% till 6% och att vi har fler elever som uppnår ett godkänt betyg eller mer. Jämför vi med föregående år så har andelen E ökat från 33% till 41%, en annan förändring vi kan se är att andelen A har sjunkit från 13% till 6% och att betyget C har ökat från 15% till 20%. Övriga betyg ligger som föregående år.



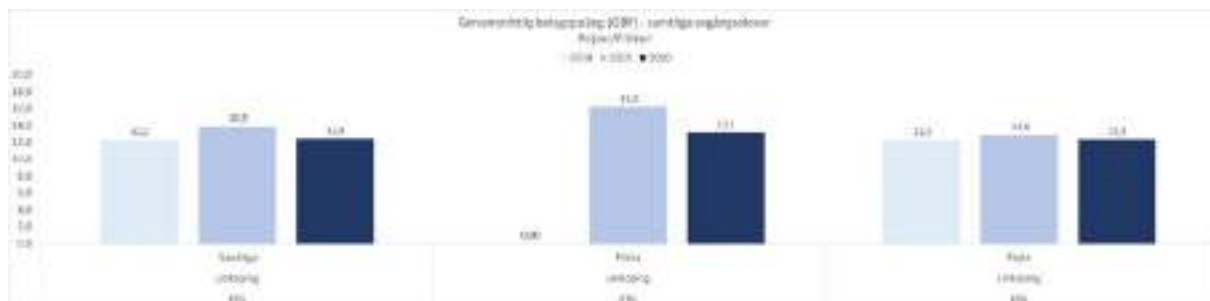
Jämför vi betygsfördelningen mellan pojkar och flickor för så kan vi se att flickorna har färre F och betyget E än pojkarna, betyget D ligger på samma nivå. Flickorna har några procentenheter fler A, B och C. Jämför vi årets betygsfördelning med föregående år så kan vi se att de är ungefär det samma.



Andelen minst godkända betyg ökade från 77% till 85 i engelska 5. I engelska 6 så sjönk andelen minst godkända betyg från 80% till 67%. I matematik så ökade andelen minst godkända betyg från 79% till 87%. I svenska som andraspråk 1 ökade andelen godkända betyg från 77% till 89%, i svenska som andraspråk 2 ökade andelen godkända betyg från 83% till 100% och i svenska som andraspråk 3 nådde samtliga elever minst ett godkänt betyg vilket är det samma som föregående år. I svenska 1 ökade andelen godkända betyg från 68% till 84%, i svenska 2 sjönk andelen godkända betyg från 88% till 86 och i svenska 3 nådde samtliga elever minst ett godkänt betyg vilket är det samma som föregående år. Samtliga elever nådde godkända betyg i sina gymnasiearbeten.



Våra avgångselevers genomsnittliga betygspoäng sjönk från 13,9 till 12,4 från föregående år. Tittar vi på de enskilda programmen kan vi se att den genomsnittliga betygspoängen har sjunkit från 12,4 till 12,3 på elprogrammet, på handelsprogrammet har den sjunkit från 15,7 till 13,1 och på industriprogrammet har den ökat från 11,0 till 11,6. Våra avgångselevers genomsnittliga betygspoäng ligger 0,8 procentenheter under riksnittet för yrkesprogram, våra avgångselever snitt hamnade på 12,4 medan riksnittet låg på 13,2.



Den genomsnittliga betygspoängen för pojkar hamnade på 12,3 och för flickor 13,1. Jämför vi detta med föregående år kan vi se att pojkarnas resultat sjönk från 12,8 till 12,3 och flickornas resultat sjönk från 16,2 till 13,1.

### ***Nationella provbetyg – samtliga elever läsåret 2019-2020***

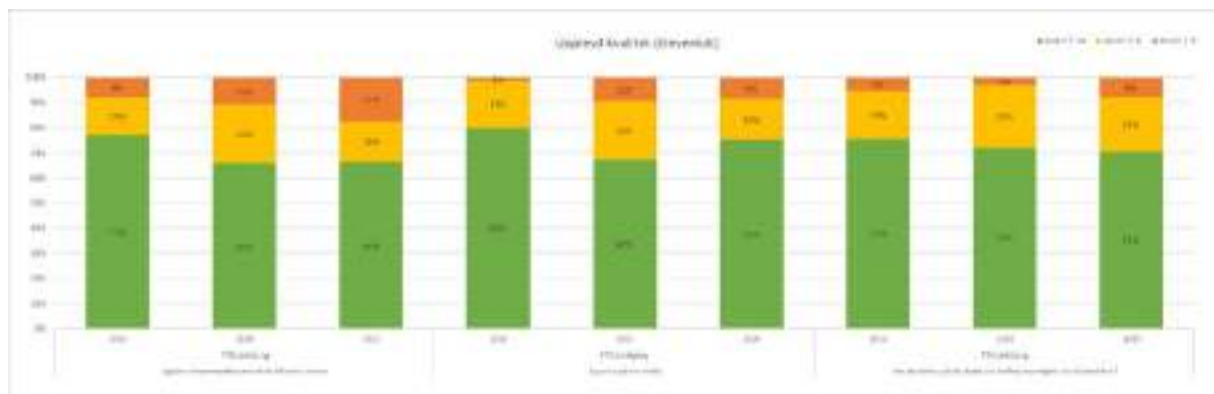
Skolverket beslutade att ställa in vårterminens nationella prov på grund av Covid-19 och då skolan bara skriver nationella prov på vårterminen finns inga resultat att visa.



## UPPLEVD KVALITET

Ett annat kvalitetsbegrepp som används inom våra skolor är **Upplevd kvalitet**, som handlar om hur eleverna upplever utbildningen utifrån sina alldeles egna, personliga förväntningar och önskemål på utbildningen. Denna följs framförallt upp genom en årlig koncerngemensam elevenkät i januari/februari varje läsår.

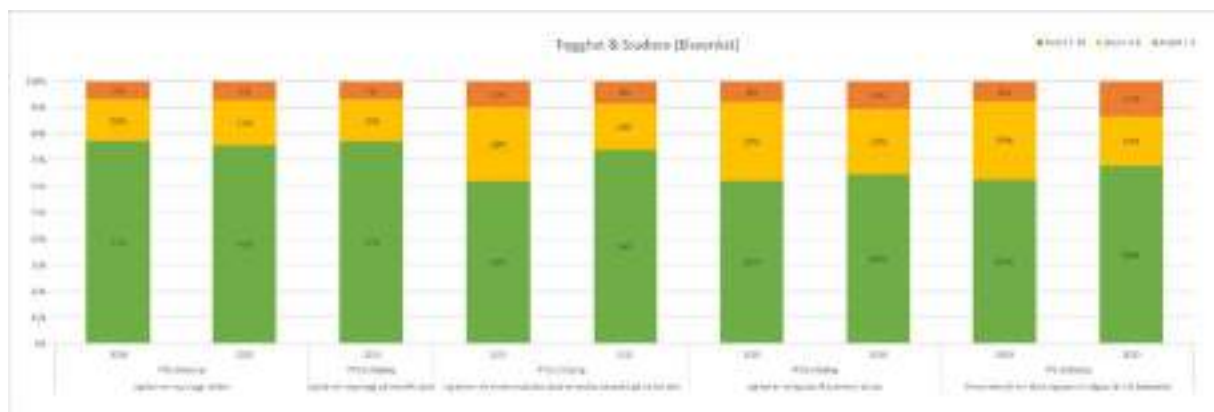
### ***Nöjdhet, rekommendation och trivsel***



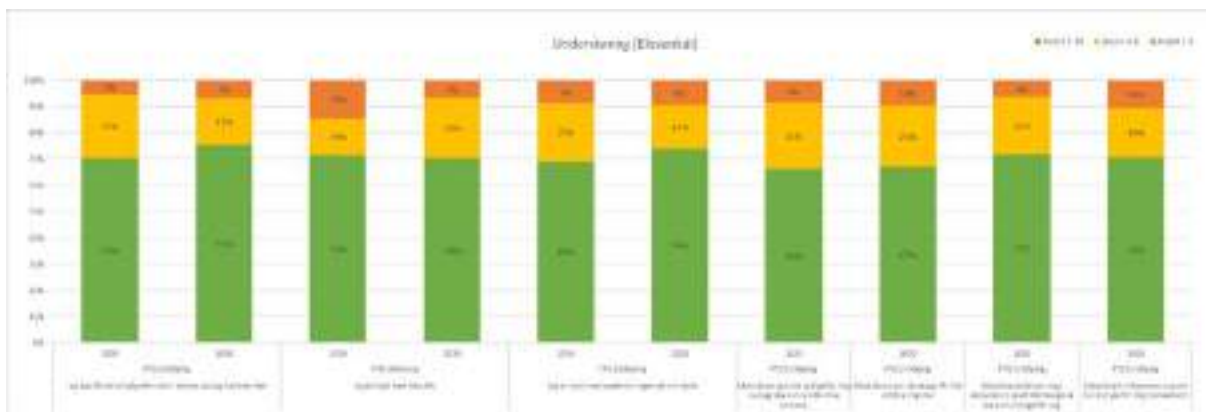
Nöjdheten på skolan har gått ner 1 procentenhet från 72% till 71% från föregående år.

Rekommendationsgraden ligger kvar på 66% vilket är samma resultat som föregående år.

Trivsel på skolan har ökat med 9 procentenheter från 66% till 75% från föregående år



På frågan känner jag mig trygg i skolan anser 76% av eleverna att man gör det vilket är en sänkning med 1 procentenhet sedan föregående år. 74% av eleverna anser att eleverna behandlar varandra väl på skolan detta är en ökning med tolv procentenheter från föregående år. 65% av eleverna anser att dom kan få arbetsro vilket är en ökning med 3% enheter från föregående år. 68% av eleverna tycker att personalen ingriper om någon elev blir illa behandlad vilket är en ökning med 5% från föregående år.



76% av eleverna upplever att de kan få det stöd och hjälp de behöver vilket är en ökning med 6 procentenheter sedan föregående år. 74% av eleverna upplever att man är nöjd med undervisningen vilket är en ökning med 5 procentenheter från föregående år.

## UTVÄRDERING AV VERKSAMHETEN

Ytterligare ett kvalitetsbegrepp är **Instrumentell kvalitet**, vilket handlar om hur väl skolans arbetsätt och organisation motsvarar författningarnas krav och elevernas behov och därmed ligger till grund för elevernas välmående och målpuppfyllelse. Nedan redovisas och utvärderas sex av skolans nyckelprocesser:

- Undervisning och lärande
- Introduktionsutbildning
- Elevhälsoarbete
- Arbetsplatsförlagt lärande
- Studie- och yrkesvägledning
- Normer och värden

### UNDERVISNING OCH LÄRANDE

#### **Organisering av undervisningen**

Under läsåret var 16 lärare anställda på skolan på sammanlagt 12,4 heltidstjänster, sex av lärarna var nyanställda inför läsåret. Lärartätheten har således legat på elva elever på en lärare. Av de 16 lärare som har undervisat hos oss är åtta yrkeslärare och åtta lärare är inom de gymnasiegemensamma ämnena varvid en är speciallärare i matematik och engelska. Av yrkeslärarna så har tre lärare lärarlegitimation, de övriga fem har erfarenhet av undervisning på gymnasiet och de har även gedigen arbetslivserfarenhet. Av de åtta lärare som undervisar i de gymnasiegemensamma ämnena har sju legitimationer, en av lärarna har inte lärarlegitimation men har mer än 20 års erfarenhet av undervisning. Samtliga heltidsanställda pedagoger har varit mentorer under läsåret.

Elevgrupperna på skolan varierar i storlek mellan fem och 25 elever per undervisande lärare.

Undervisningstiden ligger på ca 2500 timmar över tre år. Vi har försökt att lägga ett schema där vi inte har några håltimmar. I arbetet med att undvika håltimmar så har vi lagt in något som vi kallar för "studietid" där eleverna har möjlighet att få hjälp med att nå målen eller att få hjälp med att utvecklas mot högre betyg.

Vi har under året använt oss av en för syftet framtagna logg (måluppfyllelsedokument, så kallad MUD), för att kunna göra arbetet med uppföljningar enklare och tydligare. I arbetet med att bedriva en likvärdig och kvalitativ utbildning följer vi upp varje elev på individnivå en gång i månaden tillsammans med alla lärare, speciallärare och specialpedagog, i syfte att hjälpa och stötta lärarna samt att säkerhetsställa att eleverna får det stöd de behöver.

Utöver detta så arbetar vi med betygsprognoser. Två gånger årligen genomför skolorna inom AcadeMedia betygsprognoser där läraren för varje elev anger huruvida eleven förväntas nå målen för kursen och i vissa fall även vilket betygssteg eleven förväntas nå. Betygsprognoserna fungerar som indikatorer för hur väl skolan lyckas med sitt arbete på de olika programmen, i olika ämnen och med enskilda elever. Efter genomfört prognosarbete har skolan goda förutsättningar att göra nödvändiga förbättringar för att uppnå högre måluppfyllelse innan terminens slut.

Vid läsårsstart började undervisande personal en distansutbildning i betyg och bedömning i samverkan med Karlstads universitet, vi hade även en dag då vi tillsammans med representant från huvudmannen arbetade med att skapa gemensam utgångspunkt för planeringsarbetet av undervisningen samt uppdatera vårt planeringsarbete utifrån de senaste direktiven. Vi gick igenom olika bedömningsformer och tog fram ett förslag på hur vi kan arbeta med vår planering för att underlätta i en bedömningssituation. Vid betygsättning så har lärarna möjlighet till samrättning, då det ofta är fler lärare än den betygsättande läraren som deltar i en kurs så diskuteras betygsättningen mellan lärarna. Detta är en del av arbetet med att stärka rättssäkerheten och likvärdigheten kring bedömning och betygsättning. Under läsåret som har gått har det varit två yrkeslärare på varje program vilket har möjliggjort sambedömning i yrkeskurserna, i de fall en lärare inte har haft behörigheten att sätta betyg själva så har detta gjorts i första hand med behörig yrkeslärare. I de gymnasiegemensamma ämnena så har olegitimerade lärare betygsatt sina kurser tillsammans med en legitimerad lärare, vi har under året haft lärare med erfarenhet och legitimation i flera ämnen än det i huvudsak undervisar i vilket har möjliggjort sambedömning även i våra gymnasiegemensamma ämnen. Vi har haft en stående tid på måndagar och även studiedagar där möjligheten till planering och sambedömning har möjliggjorts. Samverkan mellan lärarna i andra frågor har också möjliggjorts genom att vi har gemensamma möten varje morgon, vi avsätter också tid under våra studiedagar för detta.

För att involvera eleverna i planering och utveckling av verksamheten finns på skolan ett elevråd. Elevrådet har samlats en gång per månad under läsåret. Varannan vecka har klasserna klassråd och alla elevers åsikter tas i beaktande i samtliga större beslut som på något sätt rör dem via dessa. Eleven är i hög grad delaktig i kursernas upplägg, generellt sätt mer innehållsmässigt i yrkeskurser och inlärningsmässigt i de gymnasiegemensamma

ämnen. Vi har under året flera enkätundersökningar som eleverna är delaktiga i, undersökningarna görs både internt och via kommunen.

På grund av Covid-19 så gick vi under mars månad över till distansundervisning, det tog oss två dagar innan vi var igång med distansundervisningen. Under dessa två dagar fick personalen utbildning i de olika digitala system som vi kom att använda oss av för att kunna bedriva distansundervisning, samt tid för att planera inför omställningen. Stora delar av personalen arbetade hemifrån, vi valde att ha våra gemensamma morgonmöten och andra möten digitalt. Eleverna fick sin undervisning utifrån det schema som vi hade innan distansundervisningen började. Inledningsvis så fick elever som hade behov av stöd eller ville nå ett högre betyg hjälp digitalt, under perioden med distansundervisning anställdes personal som arbetade med elevstöd. När vi fick ta in elever på skolan kallade ansvarig lärare in elever i mindre grupper för att göra kunskapstester eller ge stöd, vi hade också lärare på plats varje dag som kunde ta emot elever som hade behov av att komma till skolan av någon anledning vanligast var bristande studiero eller stöd.

### ***Utvärdering av undervisningen***

Av de elever som tog studenten i år klarade 96% att nå en yrkesexamen, vilket är två procentenheter bättre än föregående år. En stor anledning till att vi fick en 96% examensgrad är att vi systematiskt har följt upp hur våra avgångselever ligger till i sina kurser under läsåret, samt att vi har lagt ner stor energi på att se till att elevernas olika behov har blivit tillgodosedda genom extra stöd. I och med detta arbete så har vi också sänkt andelen F från 2019 från 10% ner till 6% bland skolans årskurs ett och årskurs två elever. Det vi också kan se är att kursen engelska 6 är den kurs som det sattes flest F i år, 33% av eleverna nådde inte minst godkänt betyg i kursen detta är en ökning med 13 procentenheter mot föregående år då andelen F låg på 20%. Utav de elever som tog studenten 2020, så hade vi inga elever med reducerat program eller streck i någon kurs.

Skolans genomsnittliga betygspoäng hamnade på 12.4 vilket är en sänkning från föregående år då skolans genomsnittliga betygspoäng låg på 13.9. Går vi ytterligare ett år tillbaka till 2018 så hade vi en genomsnittligt betygspoäng på 12.2. Programvis så kan vi se att elprogrammets genomsnittliga betygspoäng sjönk marginellt från 12.4 till 12.3 medans industriprogrammet ökade från 11.0 till 11.6. Handelsprogrammet hade 2020 en genomsnittlig betygspoäng på 13.1 poäng, vilket är en sänkning från föregående år då den genomsnittliga betygspoängen låg på 15.7.

I den enkät som våra elever gjorde angående upplevelsen av vår distansundervisning, kan vi se att över 80% av våra elever var nöjda som helhet. 84% av killarna var nöjda och för tjejerna låg siffran på 77%. Över 97% av eleverna upplevde att man hade fortsatt bra kontakt med sina lärare via hangouts, telefon eller mail, bland killarna upplevde 96% att så var fallet medans tjejerna hade 100% nöjdhet. 88% av killarna tyckte att Google Hangouts och Google Meet fungerat bra för att ha lektioner, samtal och chatt i medans det bara var 66% av tjejerna som ansåg detsamma. 76% procent av killarna och 77% av tjejerna upplever att det har varit studiero på lektionerna. 88% av killarna anser att dom har fått tillräckligt med hjälp av läraren för att klara sina studier trots att vi har gått över till distansundervisning medans 69% av tjejerna upplever detta.

Av de 24 elever som avslutade sina studier hos oss vt20 så hade 50% av eleverna inte svenska som modersmål och ca 40% av avgångseleverna har gått ett av skolans introduktionsprogram innan eleven blev behörig till ett nationellt program. Närvaroprocenten på skolan ligger ungefär på samma nivå som tidigare år, 2019 82% och 2020 81%. Andelen elever som anser sig ha studiero på skolan har ökat från 62% till 64% i år och 76% av årets elever känner sig trygga på skolan mot 77% från föregående år.

### ***Slutsatser***

Det vi kan se är att arbetet med närvaron, trygghet och studiero ligger på ungefär samma nivåer som föregående år, vi har en stor andel elever som är i behov av extra anpassningar i klassrummet. Detta ställer högre krav på våra lärare och deras ledarskap i klassrummet, vilket jag anser att vi har uppnått på ett tillfredsställande vis. Arbetet med att främja närvaro, trygghet och studiero kommer vi att fortsätta med, i synnerhet arbetet kring den upplevda studieron bland våra elever. Till detta läsår så införde vi programmöten där delar av EHT och samtliga undervisande lärare är delaktiga, under dessa möten diskuteras olika former av stöd och hur vi kan anpassa vår undervisning för att möta våra elevers behov samt att det finns möjligheter till kollegialt lärande i form av erfarenhetsutbyte av olika undervisningssituationer i klassrummet.

Detta arbete anser skolan har legat till grund för en högre måluppfyllelse genom att vi har kunnat sätta in rätt insatser i tid, det vi också kan utläsa av årets resultat är att vi är bra på att ge eleverna det stöd de har rätt till för att nå målen i sina kurser över tre år.

Ett område vi ska fortsätta med att utveckla är arbetet med att utmana våra elever och motivera dem att satsa på högre måluppfyllelse än bara lägsta kravet för godkänt i en större utsträckning.

## **INTRODUKTIONSUTBILDNING**

### ***Organisering av introduktionsprogram***

I början av terminen så blir våra elever kallade till ett möte med skolans specialpedagog, där man tillsammans med elev och vårdnadshavare tar fram en plan över elevens studier. Eleverna gör även olika tester i engelska, matematik och svenska för att vi som skola skall kunna säkerhetsställa elevens kunskapsnivå och starta på rätt nivå. Om vi ser att det finns ett behov utifrån dessa tester eller senare i utbildningen, så har vi även gjort fördjupade tester inom läs och skriv för att ta reda på vilka nödvändiga insatser vi behöver göra för att tillgodose elevens behov. Under det gångna året så har vi haft en speciallärare i matematik och engelska, vi har även haft legitimerad lärare i svenska och svenska som andraspråk med många års erfarenhet av att undervisa IM-elever.

En elev som går på ett IMV-program går med våra behöriga elever på skolan, målet är att eleven skall bli behörig under elevens första år. En elev på ett IMY-program har möjligheten att läsa mot att bli behörig till ett nationellt program eller att gå mot anställningsbarhet, vi har under läsåret haft elever som gått mot båda

alternativen. Skillnaden mellan att gå på ett IM-program och att vara en behörig till ett nationellt program är att elever på IM-program inte har tillräckligt många godkända ämnen med sig från grundskolan. Våra elever på IMV och IMY har möjligheten att läsa utbildningen som lärlingar, vilket innebär att eleven har minst 50% av tiden förlagd ute på ett företag.

För att kunna följa upp elevens utveckling och anpassa undervisningen efter elevens behov så har vi inför detta läsår infört programmöten. Under dessa programmöten lyfter vi våra IM-elever och speciallärare och specialpedagog finns till hands för våra lärare. Alla lärare som undervisar eleven finns med på mötet. Vi använder oss av ett digitalt måluppfylleddokument (MUD) som varje lärare fyller i. I MUD så framkommer det hur de går för eleven och vilka anpassningar som görs. Vi har även morgonmöten, där det finns en möjlighet att lyfta eventuella elever som har behov av extra stöd i någon form. Vi har under det gångna året haft en fast tid varje måndag där lärare har möjlighet att samverka och planera sin undervisning, vi avsätter även tid för detta under våra studiedagar. Under läsåret så har lärarna varit placerade så att de lätt kan kommunicera med sin ämneslärarkollega.

### ***Utvärdering av introduktionsprogram***

Utifrån de resultat vi kan se så har andelen F bland våra introduktionselever sjunkit med fyra procentenheter från 17% till 13%. Av de elever som tog studenten hos oss med en gymnasieexamen så hade 45% av eleverna gått på ett av de introduktionsprogram som skolan erbjuder, 90% av dessa elever tog en gymnasieexamen. Det vi också kan se är att andelen elever på skolan som upplever att dom får den hjälp eller stöd dom behöver har ökat från 70% till 76%.

Vi har tidiga avstämningsmöten med vårdnadshavare och elev, där vi har möjlighet att få information om elevens tidigare skolgång och vilket stöd eleven har behov av utifrån hens egna perspektiv. Eleven får också information om att hen går på ett introduktionsprogram och vad detta innebär. Vi informerar också om vilka alternativ av stöd som vi kan erbjuda på skolan.

Studieplanerna följs upp av mentor, elev och vårdnadshavare för omyndig elev minst två gånger per år vid utvecklingssamtal, samt vid förändringar i elevens studiegång. Vi har också elevkonferenser två gånger om året där vi som skola följer upp eleverna studieplaner. I slutet av läsåret följer vi upp hur väl eleverna når målet med utbildningen. Det vi kan se är att av de ca 60 elever som gick på ett introduktionsprogram under året, var det 13 elever som inte nådde det mål med utbildningen som vi hade satt upp från början.

### ***Slutsatser***

En av de framgångsfaktorer som skolan ser är att vi i ett tidigt skede träffade elev och vårdnadshavare, detta möjliggjorde för oss att sätta in rätt resurser efter elevens behov i ett tidigt skede så att eleven fick rätt stöd från början. En annan framgångsfaktor under det gångna läsåret som skolan ser, är de kontinuerliga uppföljningar av elevernas studieresultat som vi har gjort i form av skolans måluppfylleddokument samt

programmöten. Detta har möjliggjort att vi har kunnat anpassa undervisningen löpande under läsåret för både enskilda elever och på gruppnivå. Under det gångna året hade vi 13 elever som inte nådde det mål med utbildningen som vi hade satt upp från början.

Utifrån den analys vi har gjort, kan vi se att en stor andel av eleverna har för låga förkunskaper i de grundskoleämnena som eleven läste samt att en liten andel elever hade hög frånvaro och inte lämnade in sina uppgifter. Vi kommer att ta med oss arbetet med de kontinuerliga avstämningarna för att vi har sett att detta har gett goda resultat, utifrån årets resultat kan vi också se att en andel elever inte når målet. Där behöver vi se över eventuella förändringar som kan behöva göras för att möta upp elevernas behov.

## **ELEVHÄLSOARBETE**

### ***Organisering av elevhälsoarbetet***

Skolans elevhälsa består av rektor, specialpedagog, kurator, psykolog, skolsköterska och skolläkare. Kurator finns på skolan en dag i veckan och skolsköterskan finns under två dagar i veckan. Kurator, skolsköterska, specialpedagog deltar tillsammans med rektor i EHT varannan tisdag, mentorer och SYV har också deltagit under de elevhälsomöten som har förekommit under året. Psykolog och skolläkare kommer till skolan efter behov. För att samtala med enskilda elever, handledning till lärare och utredningar (ex. sociala utredningar eller psykologutredning vid misstanke om neuropsykiatrisk problematik). BUP och Ungdomsmottagningen har återkommande samverkansträffar 1-2 ggr/termin som skolsköterskan deltar i. Under dessa samverkansträffar diskuteras mer generella frågor, inga aktuella elevärenden. I övrigt sker samverkan när det finns behov kring enskild elev. Skolhälsovården kontaktar aktuell enhet via telefonrådgivning eller via remiss, efter att ha fått föräldrars samt elevens samtycke till kontakten.

Alla elever har också en mentor som tar ett stort övergripande ansvar och kan hjälpa eleverna i många frågor. Mentorerna vägleder eleven skyndsamt till elevhälsan om eleven behöver det eller själv vill. Utöver de ovan nämnda EHT-mötena träffas skolans två specialpedagoger samt lärare ungefär var tredje vecka för att stämma av pågående ärenden. Studie- och yrkesvägledningen av våra elever har vi haft under året på ca 25%. Alla elever som antas till Introduktionsprogram kartläggs utifrån tidigare studier och erfarenheter.

Flertalet elever på Introduktionsprogrammen har haft någon form av extra anpassningar i sin tidigare skolgång. Det måluppfyllelsedokument (MUD) som vi arbetar med för dokumentation kring elevernas progression och eventuella kursvarningar har även inskrivet extra anpassningar för varje elev vilket gör det hela lättöverskådligt för pedagogerna och mentorerna att ta del av insatser som eleverna behöver för sin inläring. Elevhälsan analyserar och följer upp skolans måluppfyllelsedokument och elevfrånvaro en gång i månaden

Som en del av det systematiska kvalitetsarbetet så har elevhälsan varit delaktig i framtagandet i skolans arbetsplan med fokusområdena närvaro och extra anpassningar och särskilt stöd. Elevhälsan har varit med i framtagandet av skolans schema, där fokus har varit att anpassa schemat utifrån våra elevers behov och att

främja närvaron i skolan. Elevhälsan har också under året arbetat med att planera skolans upplägg för stödtider samt programmöten. Under det gångna läsåret har elevhälsan tagit fram nya frånvarorutiner som har legat till grund för skolans närvarorapportering. Som en del i det systematiska kvalitetsarbetet så har elevhälsan varit delaktig i att analysera och utvärdera de elevenkäter och kunskapsresultat som framkommer under året.

Alla elever årskurs 1 elever har under året haft elevhälsosamtal, samtliga elever har haft möjlighet att boka tid med kurator och skolsköterska.

Uppföljningar av extra anpassningar görs kontinuerligt och utvärderas vid uppföljningssamtal med elev och vårdnadshavare. Under året har vi i elevhälsoteamet, främst specialpedagogerna, vidareutvecklat rutiner för arbetet med extra anpassningar och närvaro. Extra anpassningar för elever på Introduktionsprogrammen är i några fall att de läser praktiska kurser, de flesta elever följer programmets kurser och läser upp grundskolans kurser parallellt. Även praktik har skrivits in som åtgärd för elever på Introduktionsprogram.

### ***Utvärdering av elevhälsoarbetet***

Under detta läsår så nådde vi en examensgrad på 96% i jämförelse med 94% från föregående år. 94% av skolans elever når ett godkänt eller bättre betyg i sina kurser vilket är en ökning med 4 procentenheter från föregående år. En av anledningarna till detta är elevhälsans arbete med att organisera programmöten där skolans specialpedagog och speciallärare har varit tillgängliga för våra lärare samt utveckling av arbetet med skolans stödtider, där vi under läsåret har haft en speciallärare i matematik och engelska samt lärare i svenska med många års erfarenhet av att arbeta med elever i behov av stöd vilket har lett till att fler elever har nått betyget E eller högre i sina kurser. Under året så har vi fortsatt vårt arbete att erbjuda våra elever frukost samt att vi har tagit fram ett schema där vi inte har haft några håltimmar för att främja eleverna närvaro, vi har också arbetat med att ta fram nya tydliga rutiner för närvaro och utredning av närvaro. Ser vi till det arbete med att ta fram ett schema där samtliga lektioner är sammanhängande samt tydligare närvarorutiner så kan vi se att närvaron inte har påverkats i så stor utsträckning, den ligger i stort sett kvar på samma nivå som föregående år, 2019 82% och 2020 81%. Skolans arbete med att anmäla, utreda och följa upp elever i behov av särskilt stöd börjar ge resultat, detta ser vi i form av att andelen elever med gymnasieexamen och elever med betyget F minskar.

### ***Slutsatser***

Vi har blivit bättre på att samla in information om våra elevers behov i ett tidigare skede, på så vis kan vi ge våra elever det stöd hen har rätt till snabbare. Genom de programmöten vi införde inför läsåret, där delar av elevhälsan samt berörd personal deltar så har vi haft möjligheten att diskutera och följa upp våra elevers behov på ett bra sätt. Det vi kan se är att behovet av stöd har ökat i takt med att skolan har blivit större, vilket också medför att vi behöver arbeta mer med kompetensutveckling av personalen samt fortsätta med att utveckla elevhälsans förebyggande och åtgärdande arbete.

De förändringar som är klara inför läsåret 20/21 är att skolan får en helt ny elevhälsa, med en kurator på 40%, skolsköterska på 40% samt SYV på 40%.



## **ARBETSPLATSFÖRLAGT LÄRANDE**

### ***Organisering av APL***

Under läsåret 20/21 har alla elever haft tillgång till en APL-plats, som håller en god kvalitet utifrån den bedömning som skolans lärare har gjort. Arbetet med att anskaffa och kvalitetssäkra APL-platser har av rektor delegerats till yrkeslärarna på respektive program. Det finns utrymme för besök och trepartssamtal i lärarnas scheman. Två av våra yrkeslärare går APL-utvecklarutbildningen på Linköpings Universitet och en lärare har redan gått den sedan tidigare.

Vid anskaffning av APL-platsen så säkerhetsställer läraren att handledaren är tillräckligt förberedd för att ta emot en elev. I de fall eleven och en APL-plats inte har fungerat, så har vi i år haft ett gott samarbete med våra APL-platser vilket har möjliggjort att eleven har kunnat byta plats. Många av de företag som vi samarbetat med under läsåret har vi haft samarbete med i många år, där samma handledare återkommer år efter år. Vilket ger en trygghet för både våra elever och lärare. Skolan erbjuder handledarna att gå skolverkets handledarutbildning samt att man som yrkeslärare går igenom kurser och mål med APL-tiden tillsammans med handledaren. Efter avslutad skolverkets handledarutbildning, så lämnar handledarna in ett intyg på att dom har gått utbildningen. Samt att lärarna har kontinuerlig kontakt med handledarna för att säkerhetsställa att eleverna får det dom har rätt till. APL-tiden är förlagd så att eleven är inne minst en dag i veckan för att läsa gymnasiegemensamma ämnen samt yrkesämnen.

Innan eleverna går ut på APL så har läraren ett samtal med handledaren där läraren tar reda på vilka mål eleven kan få ute på sin APL-plats, för att sedan koppla detta till kursmålen. Samt så ger läraren handledaren en introduktion i vad som ska bedömas och på vilket sätt elevernas kunskaper ska bedömas. Läraren är tydlig och ställer relevanta frågor utifrån målen för att säkerställa att det är utifrån mål och kunskapskrav eleven bedöms. Läraren förklarar och visar vilka moment som ingår i respektive mål och kunskapskrav så eleven får möjlighet att lära sig detta ute på sin APL. Under APL-tiden utförs trepartssamtal mellan handledare, elev och lärare där det diskuteras hur det går för eleven, vad eleven har gjort det sätt även upp nya mål under samtalet eleven får även göra en självskattning. Yrkeslärarna gör kontinuerliga besök på elevernas APL-platser, med en målsättning att träffa elev och handledare minst en gång var 10:e dag. Vid dessa tillfällen skall läraren följa upp elevens utveckling och diskutera anpassningar vid behov. Yrkeslärarna sitter programvis i sina lärarrum, där möjlighet till att samverka inom programmet finns. Vi har morgonmöten där lärarna har möjlighet att lyfta eventuella frågor som kan lösas kollegialt. Samt att i lärarnas scheman är det avsatt tid för kollegialt lärande på måndag eftermiddag.

För att få en koppling mellan skola och bransch så kopplar läraren tillsammans med eleven samman det hen har gjort ute på sin APL med det arbete som pågår inne på skolan. Detta gör läraren både innan och efter APL-tiden. Skolan samverkar med olika branschorganisationer, i form av studiebesök samt föreläsningar på skolan. Ett annat forum för att möta våra olika branscher är de programråd som skolan bjuder in till.

I vårt arbete med att utveckla utbildningen och elevernas förutsättningar att nå en yrkeskompetens så bjuder skolan in till lokala programråd, vi har haft svårt att få företagen intresserade av att komma till oss. Under vårterminen var tanken att vi skulle bjuda in företag till ett event för att öka intresset, detta fick vi tyvärr ställa in på grund av Covid-19.

### ***Utvärdering av APL***

Under det läsåret som har gått så har samtliga elever haft en APL-plats, vi har haft ett gott samarbete med APL-företagen som har möjliggjort detta. Vi har en god kontakt med näringslivet och aktuella branscher detta visar sig i form av att vi har haft många APL-platser under året samt att företagen ringer och vill bjuda in oss samt att komma till skolan. Vi har samtidigt inte lyckas med att få till oss branschen till våra lokala programråd i den utsträckning som vi hade önskat. Det vi kan se är att våra elever når sina mål i stor utsträckning ute på sin APL.

### **Slutsatser**

Arbetet med anskaffning av APL-platser har fungerat mycket bra, det kommer vi fortsätta med. Ett område som vi behöver utveckla är arbetet med programråd, vi behöver bli bättre på att få företagen intresserade av att delta i våra lokala programråd. En framgångsfaktor i arbetet med att få våra elever att nå sina mål är att lärarna har kontinuerlig kontakt med elever både inne på skolan och på APL-platsen under elevens APL-period.

## **STUDIE- OCH YRKESVÄGLEDNING**

### ***Organisering av studie- och yrkesvägledningen***

Under läsåret 2019/20 så har vi haft studie- och yrkesvägledare (SYV) på plats på tisdagar och på förmiddagen på torsdagar, en förmiddag i veckan har varit låst till våra introduktionselever och i synnerhet våra elever på språkintruktionsprogrammet. Övrig tid så har skolans SYV varit på plats och tillgänglig för samtliga elever på skolan. Eleverna har också kunnat nå skolans SYV via en webbaserad tjänst som heter "snacka med SYV", samt via mail och telefon. Den tiden som SYV har varit tillgänglig på skolan har varit avsatt för att vägleda våra elever inför studie- och yrkesvalssituationer, informera om utbildningar och arbetsmarknad och coachning. Eleverna har också fått information om hur man väljer och varför man väljer och hur elevens val kan påverka framtiden. Ett årshjul är framtaget där planeringen och genomförandet av det tänkta studie- och yrkesvägledningsarbetet framgår. Under hösten 2019 så gjorde SYV tillsammans med rektor en utvärdering av den studie- och yrkesvägledning som pågår utifrån en central mall, samt tog fram en handlingsplan utifrån de utvecklingsområden som framkom.

Alla elever får en vid vägledning genom olika informationstillfällen, om en elev har behov av mer fördjupad vägledning erbjuds personliga samtal.

Skolans SYV har haft det övergripande ansvaret för skolans studie- och yrkesvägledning, i och med att skolan inte har haft en SYV på plats varje dag i veckan så har lärare och övrig personal svarat på enklare frågor för att sedan hjälpa till med att boka in ett möte med SYV. När SYV har varit på plats på skolan så har hon deltagit på de morgonmöten vi har haft med övrig personal, där har möjligheten till samverkan funnits.

Skolans SYV har bjudit in olika representanter från branscher kopplade till våra program samt yrkeshögskoleutbildningar och universitet, vilket har möjliggjort att eleverna har kunnat göra väl underbyggda studie- och yrkesval.

Från läsåret 2019/20 har SYV varit med på EHT träffar, under dessa träffar så har SYV varit delaktig i att analysera och utvärdera elevenkäter och skolans resultat.

### ***Utvärdering av studie- och yrkesvägledningen***

Under året har vi haft en centralt anställd SYV som har varit tillgänglig för våra elever både genom närvaro och via "snacka med SYV", telefon och mail.

Studie- och yrkesvägledningen har integrerats väl i undervisningen, genom att yrkeslärarna har en överblick på den relaterade arbetsmarknaden och samtalar kontinuerligt med eleverna om detta och genom att svensklärarna stöttar upp med att eleverna får göra CV och personligt brev där de får beskriva sina egenskaper och styrkor.

Möjligheten till samverkan mellan studie- och yrkesvägledare och övrig personal på skolan har fungerat bra, det har varit ett bra samarbete där både SYV och medarbetare har haft möjlighet för samverkan och personliga möten.

Under läsåret har eleverna haft möjligheten att träffa företrädare för arbetslivet och utbildningsväsendet, vi har bjudit in företrädare för universitet, yrkesutbildningar samt representanter för våra programs olika branschtillhörighet.

Skolans studie- och yrkesvägledare har en examen samt har en god insikt i de utbildningsvägar som finns, samt har ett opartiskt förhållningssätt i sitt möte med elever och vårdnadshavare.

Eleverna har möjlighet att boka personliga möten även om det blir en process med flera möten så är SYV på plats flera dagar i veckan och kan jobba kontinuerligt med eleven. Vilket möjliggör god tillgång till studie- och yrkesvägledning.

Skolans syv, har relevant examen och använder ett flertal olika modeller samt teorier i möten med elever.

## **Slutsatser**

Tillgången av studie- och yrkesvägledning har varit god, under det gångna läsåret så har SYV varit på plats oftare samt att tillgången har ökat via digitala medier som "snacka med SYV". Samarbetet mellan SYV och övriga medarbetare har fungerat väl, vi kommer att fortsätta med att ha ett flexibelt arbetssätt i vårt samarbete mellan studie- och yrkesvägledare och övriga medarbetare. En del som vi kan bli bättre på är att diskutera mer om hur kön samt social och kulturell bakgrund påverkar elevernas studie- och yrkesval.

## **NORMER OCH VÄRDEN**

### ***Organisering av arbetet med normer och värden***

I detta stycke analyseras skolans arbete med normer och värden, vilket vid sidan av kunskapsuppdraget utgör grunden i skolans läroplan. Området angränsar också till arbetet mot diskriminering och kränkande behandling, ett arbete som redovisas i skolans plan mot diskriminering och kränkande behandling.

Vi integrerar arbetet med normer och värden i undervisningen, i samhällskunskapen så får eleverna lära sig om mänskliga rättigheter och grundläggande demokratiska värderingar, vilket ska hjälpa eleven att kunna göra medvetna ställningstagande. Alla människors lika värde lyfts fram i olika värdegrunds diskussioner, ett forum för detta är mentorstiden och elevrådet där eleverna är med och diskuterar de olika diskrimineringsgrunderna. Vi är en skola som är mångkulturell, vilket gör att eleverna dagligen måste arbeta med att ta hänsyn och anpassa sig till olika kulturer, språk och religion. Detta får eleverna också arbeta med i ämnen som historia och religion. I vårt värdegrundsarbete så arbetar vi med olika värdegrundsövningar där eleverna får jobba på att göra etiska ställningstagande, där fokus ligger på att förstå en annan människas situation. I ämnen som naturkunskap och energiteknik får eleverna fördjupa sina kunskaper i hur man vårdar och tar hand om den miljö vi lever i. Skolan har fungerande elevråd där demokrati och elevinflytande är fokus. Elevrådet samlas minst en gång per månad under läsåret, där även rektor medverkar. Varannan vecka har klasserna klassråd och alla elevers åsikter tas i beaktande i samtliga större beslut som på något sätt rör dem via dessa. Varje vecka så har eleverna mentorstid där lyfts information om vad som är på gång i skolan och eleverna har även möjlighet att lyfta sådant dom är missnöjda med. Eleverna genomför olika enkäter under året, både interna och kommunala som sedan analyseras och utvärderas av elever och skolans personal.

### ***Utvärdering av arbetet med normer och värden***

Det vi kan se är att stora delar av de elever som går på skolan förhåller sig till det värdegrundsarbete som vi arbetar med tillsammans i skolan, en av indikationerna på detta är att vi inte har fått in några anmälningar om kränkande behandling. Vi kan också se i likabehandling och värdegrundsenkäten som eleverna fick göra under ht19 att 17% av eleverna upplever att de på något vis har blivit illa behandlad av en annan elev på skolan under det senaste året och att flertalet av dessa elever inte har valt att lyfta detta med en vuxen. 76% av eleverna känner sig trygga i skolan vilken är en sänkning med 1 procentenhet från föregående år, 74% av eleverna

upplever att eleverna behandlar varandra på ett bra sätt vilket är en ökning med 12 procentenheter, 65% av eleverna upplever att man får arbetsro i skolan vilket är en ökning med tre procentenheter.

### ***Slutsatser***

Utifrån genomförd kartläggning framstår det som att en majoritet av eleverna, i år liksom förra året, känner sig trygga i skolan, i sina klasser och med sina lärare (76%, 86% resp. 80 % enligt enkäten). Överlag gör vi bedömningen att skolans arbete för att främja likabehandling och skapa goda förutsättningar för trygghet och lärande på skolan fungerar relativt väl. Vi kan också se att utifrån den kartläggning som är gjord så finns det ett mörkertal av elever som inte anmäler om de känner sig kränkta. Vi behöver fortsätta med att jobba med kränkingsgrunderna för att tydliggöra ännu mer vad en kränkning är för något, och skapa en trygghet bland eleverna så att hen vet vad man ska göra om detta händer. Vi kommer under kommande läsår behöva förtydliga skolans rutiner ytterligare för att uppmärksamma och åtgärda kränkningar, både för personal och elever. Målet är att kränkningar inte ska gå obemärkta på skolan och att skolan utan undantag ska få kännedom om elever känner sig otrygga och därmed kunna hantera situationen och anmäla till huvudman.

## **SAMMANFATTNING OCH FOKUS FRAMÖVER**

Det vi kan se är att vi generellt sett har lyft oss under läsåret 2019/20, vi har fler elever som klarar målet med att nå en gymnasieexamen samt att andelen F har blivit mindre. Skolan växer i och med det så kommer procentandelen av elever som har behov av extra anpassningar och särskilt stöd att öka, vilket kommer ställa högre krav på oss som skola. Vi som skola är bra på att få våra elever att nå en gymnasieexamen, men om vi jämför oss med övriga landet så ligger våra genomsnittliga betygspoäng något lägre.

De utvecklingsområden som har identifierats och som vi behöver jobba vidare med är EHT – förebyggande och främjande arbete, i och med att skolan växer så behöver vi utveckla EHT så att vi kan möta upp de krav som ställs på skolan. Vi har idag en närvaroprocent som ligger i linje med tidigare år, men vi ser också att det finns ett fortsatt utvecklingsbehov för att få våra elever att vilja komma till skolan. Ett annat fokusområde som har identifierats är undervisning, vi har haft ett stort fokus under året på att möta våra elevers behov av stöd. Vi har påbörjat ett arbete som har gett goda resultat, men vi behöver fortsätta med att utveckla vårt arbete med är att utmana våra elever och motivera dem att satsa på högre måluppfyllelse än bara lägsta kravet för godkänt i en större utsträckning för att bli mer attraktiva på arbetsmarknaden och komma mer förberedda till fortsatta studier.

## OM SKOLAN

Framtidsgymnasiet Linköping ingår i Framtidsgymnasiet Öst AB, som i sin tur ingår i AcadeMedia.

Framtidsgymnasiet finns i Stockholm, Göteborg, Malmö, Kristianstad, Linköping och Nyköping.

Framtidsgymnasiet i Linköping är belägen i Tornby som ligger i utkanten av Linköping. Skolan är organiserad på ett sådant vis att samtliga lärare är tillsammans med eleven under hela dess arbetsdag. Framtidsgymnasiet i Linköping är en i högsta grad en inkluderande skola där varje elev blir sedd för den människa han/hon är varje dag. En skola som styrs utifrån varje individuell elevs behov av kunskaper och dess sociala omständigheter.

### ***Utbildningar och elever***

Skolan hade under läsåret ca 138 elever, 119 killar och 19 tjejer. 78 av dessa elever gick på ett nationellt program och 60 elever gick på något av våra introduktionsprogram.

Skolan bedriver utbildning på följande program:

#### Nationella yrkesprogram

- El- och energiprogrammet
- Industritekniska programmet.
- Handels programmet

#### Nationella högskoleförberedande program

- Teknikprogrammet

#### Introduktionsprogram

- Yrkesintroduktion
- Programinriktat individuellt val
- Språkin introduktion.

Det var 78 elever som gick på ett yrkesprogram under läsåret 2019/18 könsfördelningen låg på 70 killar och åtta tjejer. På vårt högskoleförberedande program så gick det två killar. På våra introduktionsprogram så gick det 60 elever och könsfördelningen var 49 killar och 11 tjejer.

### ***Personal***

Under det aktuella läsåret var 16 lärare anställda på skolan på sammanlagt 12,4 heltidstjänster. Utöver dessa har skolan haft en SYV på 25%, rektor på 100% och en administratör på 80%. Elevhälsan har bestått av kurator som har arbetat 20% på skolan, skolsköterska 40%, specialpedagog 40%. Vi har haft tillgång till psykolog 8

timmar och skolläkare 8 timmar under läsåret, vi har haft möjlighet att avtala både möten via hangout eller på skolan utefter behov.

### ***Lokaler***

Lokalerna är ljusa och väl anpassade till utbildningarna som bedrivs. En stor och trivsamt verkstad med många fönster. I samma byggnad inryms sex teorisalar och fyra grupprum. Utrustningen vid skolan är mycket väl anpassad till både kvalitet och kvantitet, Sedan läsåret 14-15 har vi även en fullt utbyggd "en till en" lösning av datorer. Skolan har ett trådlöst nätverk som alla elever har full tillgång till. Svets utbildningen har bedrivits i en separat byggnad i närheten av huvudbyggnaden och är väl tilltagen för de nio svetsbås och arbetsbänkar som idag finns. Maten för eleverna äts på 3 närliggande restauranger. Idrotten bedrivs till största delen i Linköpings sporthall, samt utomhus de varma perioderna av året.

### ***Finansiering***

Alla våra utbildningar finansieras via elevernas hemkommuner och den skolpeng som gäller för det aktuella programmet i respektive hemkommun. Utbildningen är avgiftsfri i enlighet med skollagen.



## **BILAGOR**

### **RESULTATREDOVISNING**

# Underlag för utvärdering 2019/2020

Framtidsgymnasiet Linköping

## Andel elever med examen

Utbildningen på samtliga nationella program ska leda till att varje elev uppnår kraven för en **gymnasieexamen**. En gymnasieexamen är dock ett samlat begrepp för två olika examina med olika krav, där målet för eleverna på yrkesprogrammen är en yrkesexamen, medan det för eleverna på högskoleförberedande program är en högskoleförberedande examen.

**Andel elever med examen** visar hur stor andel av de elever som *fullföljt* sin utbildning under det aktuella läsåret, som uppnått kraven för examen. Till de som fullföljt sin utbildning räknas de elever som fått ett avgångsbetyg (studiebevis eller gymnasieexamen) omfattande *minst* 2500p. Observera att elever med streck i någon kurs eller med reducerat program utgör ett **"mörkertal"** som inte syns i statistiken.

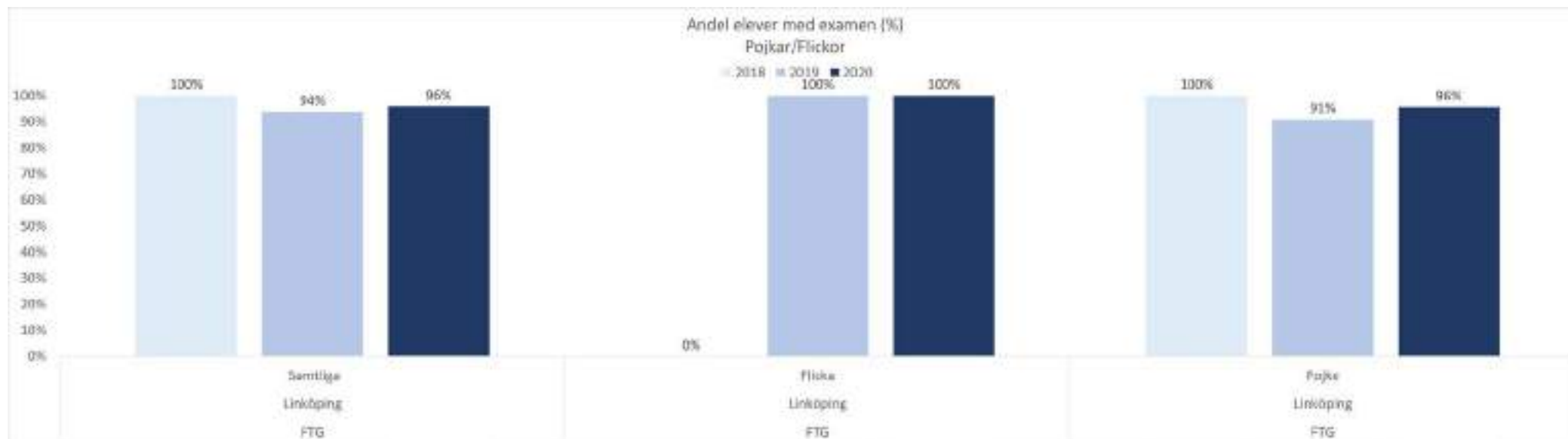
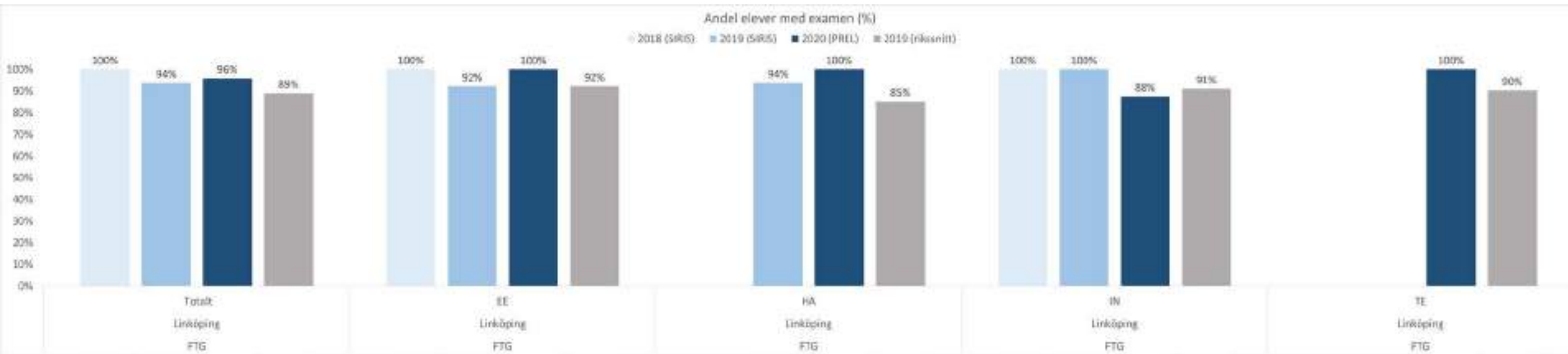
## Genomsnittlig betygspoäng (GBP)

**Den genomsnittliga betygspoängen** beräknas på de kurser som ingår i den ordinarie studieplanen för ett fullständigt program.

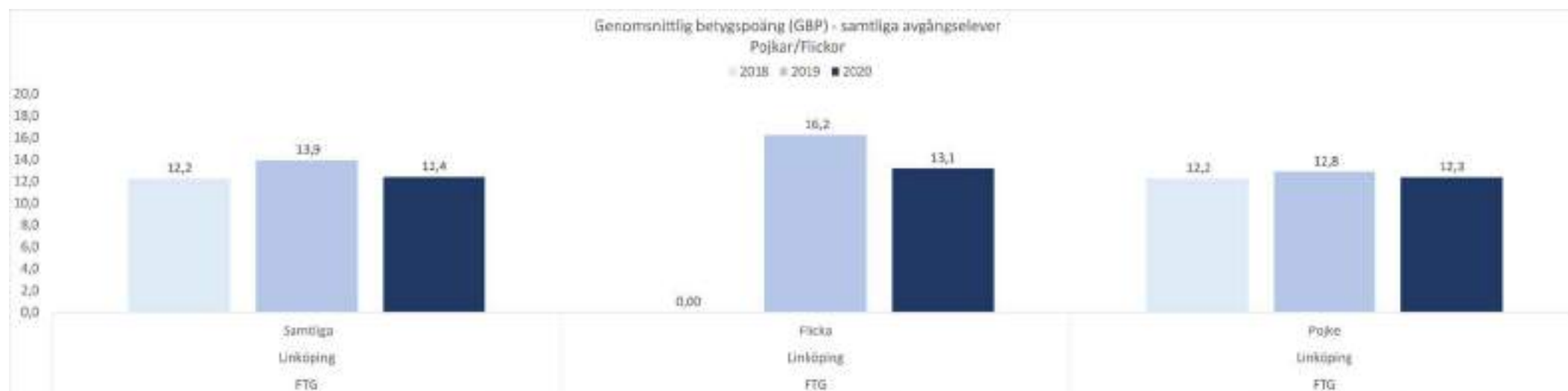
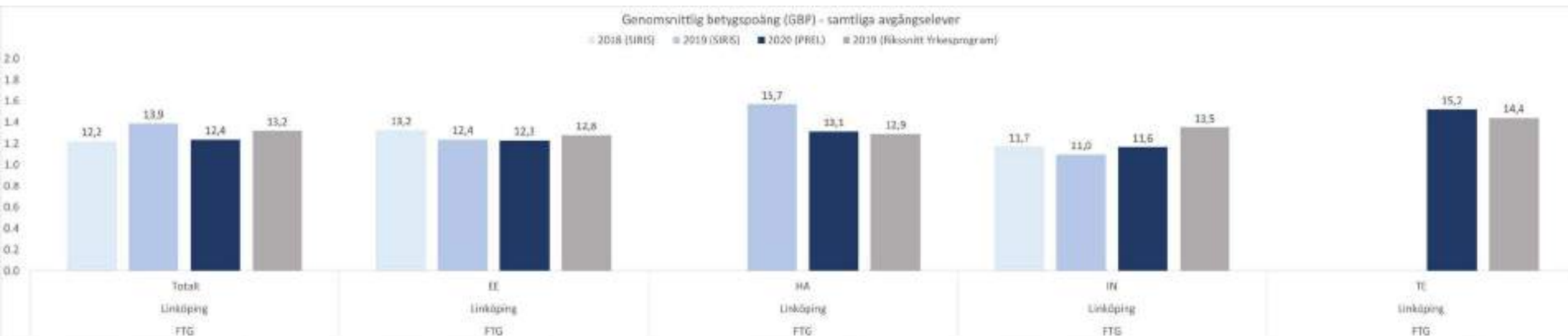
Gymnasiearbetet räknas dock inte med eftersom betyget endast kan vara F eller E. Inte heller betyg i utökade kurser påverkar den genomsnittliga betygspoängen.

Den genomsnittliga betygspoängen mäts på samtliga avgångselever (d.v.s. elever som antingen har erhållit gymnasieexamen eller ett studiebevis med omfattningen minst 2500 poäng). Observera att betygspoängen för elever med streck i någon kurs eller med reducerat program utgör ett **"mörkertal"** som inte syns i statistiken.

# Avgångselever - examengrad



# Avgångselever - GBP



# Avgångselever - behörighet till högskola (yrkesprogram)

## Andel högskolebehöriga elever av de som läst Yrkesprogrammet

Programtyp (Alla)

Radetiketter	Andel som läst yrkesprogrammet
PGO	22,7%
FTG	22,7%
FTG Linköping	22,7%
EE	38,5%
HA	0,0%
IN	0,0%
TE	0,0%
<b>Totalsumma</b>	<b>22,7%</b>

## Betygsfördelning

Varje år i juni sammanställs samtliga betyg som satts under läsåret. Utifrån dessa följer skolan/huvudmannen upp hur betygen är fördelade och kan därav dra slutsatser kring;

- övergripande måluppfyllelse utifrån andelen minst godkända betyg (A-E) och andelen icke godkända betyg (F)
- hur väl skolan/huvudmannen lyckas med att få eleverna att nå så långt som möjligt enligt utbildningens mål (andelen högre betyg C-A)
- eventuella skillnader i betygsfördelningen mellan olika program
- eventuella skillnader i betygsfördelningen mellan pojkar och flickor
- huruvida skolan/huvudmannen behöver vidta åtgärder för att möjliggöra att icke godkända elever når de kunskapskrav som minst ska nås (omläsning av kurser, anordnande av provningar, lovskola etc.)

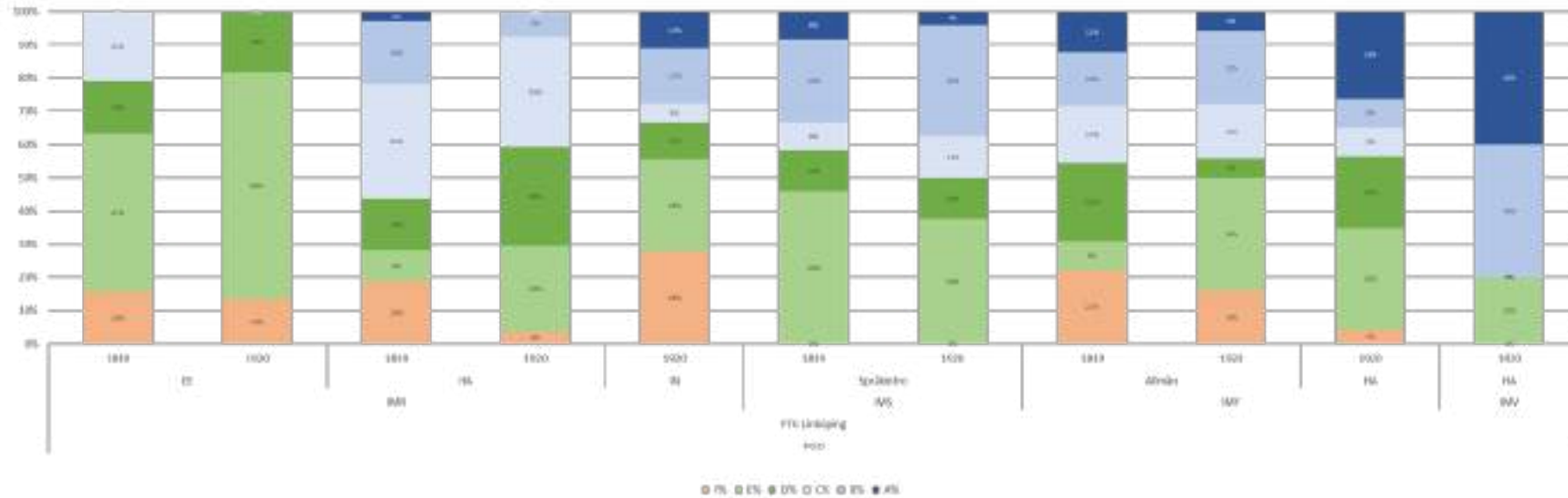
# Betygsfördelning



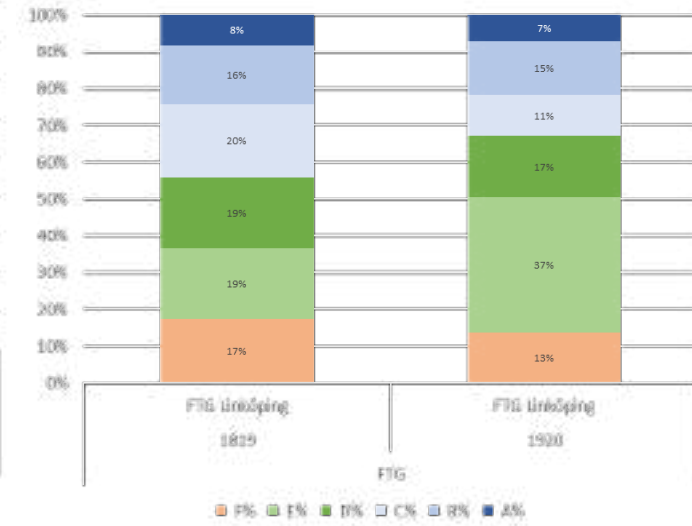


# Betygsfördelning Introduktionsprogram

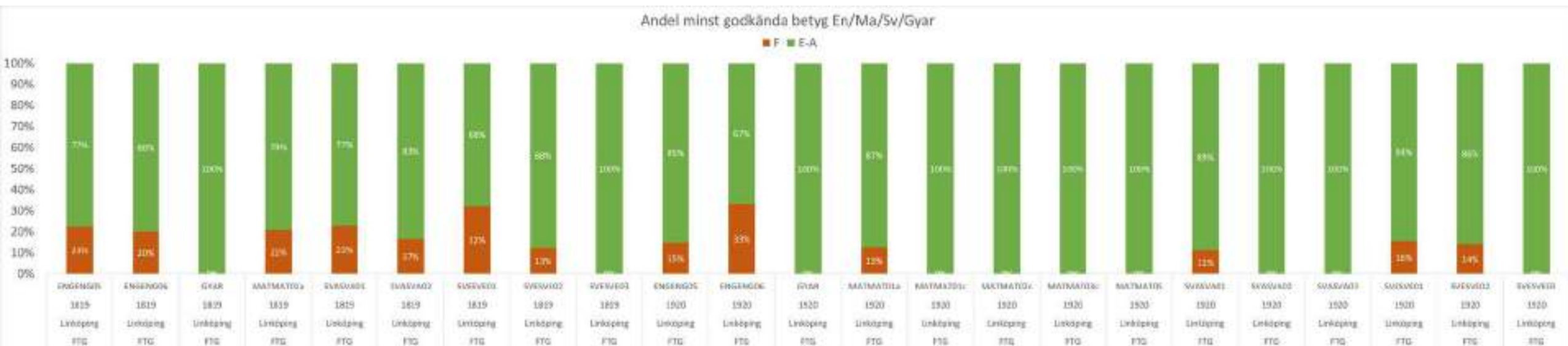
BETYGSFÖRDELNING SATTI BETYG (GYMNASIEKURSER) PER INTRODUKTIONSPROGRAM & INRIKTNING



BETYGSFÖRDELNING SATTI BETYG (GYMNASIEKURSER) IM TOTALT



# Andel minst godkända betyg En/Ma/Sv/Gyar



## **Likabehandlings- och värdegrundskartläggning**

Elevernas upplevelse av skolans arbete mot kränkande behandling (inklusive trygghet och delaktighet) följs upp årligen (oktober) i en verksamhetsgemensam **likabehandlings- och värdegrundsenkät**.

Eleverna svarar "ja" eller "nej" på frågorna och resultaten i diagrammet visar andelen ja (%).

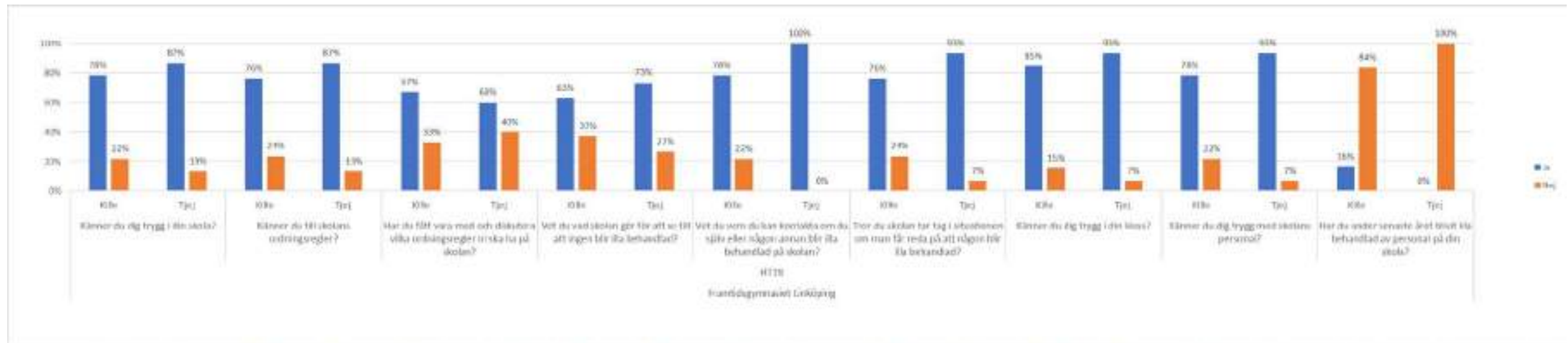
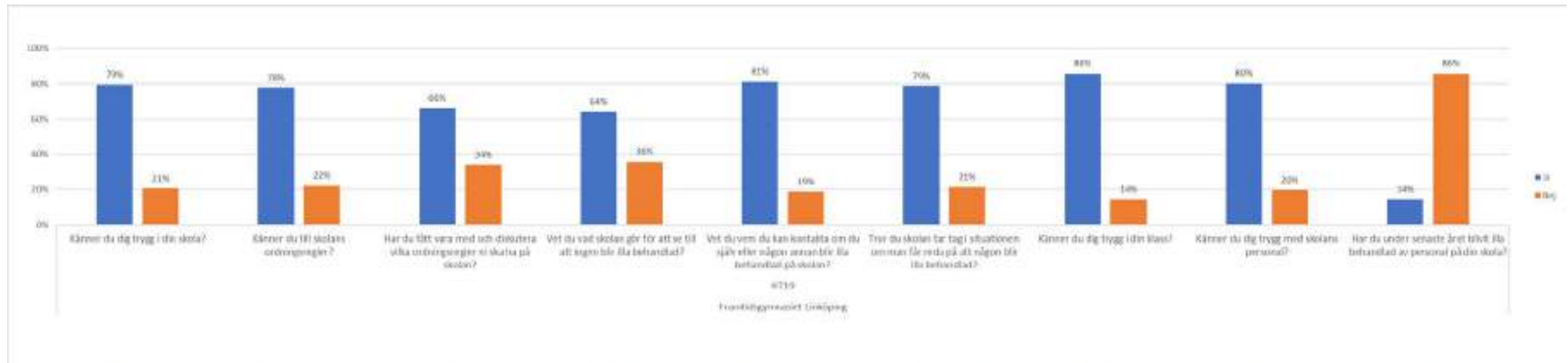
Enkäten innehåller också ett antal möjligheter för eleverna att lämna frisvar för att beskriva olika händelser/situationer.

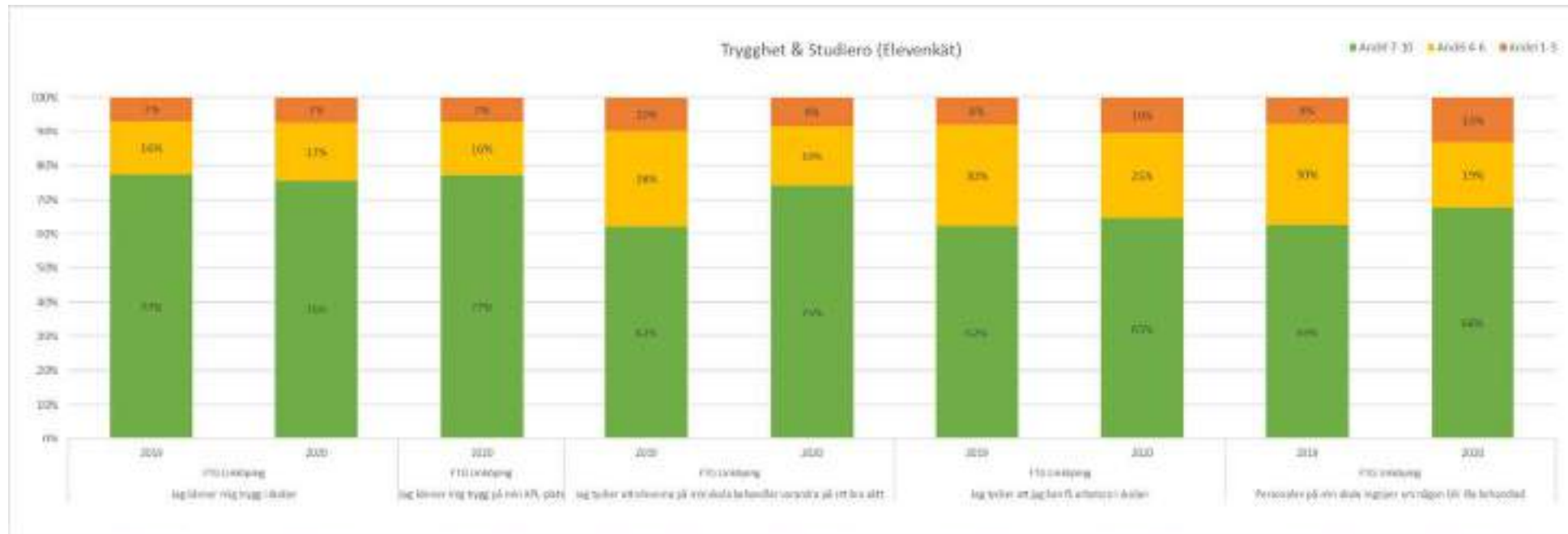
Dessa delges skolan i en särskild rapport avsedd att ge skolan stöd i analysen av underlaget samt i planeringen av det målinriktade arbetet mot kränkande behandling.

## **Elev/kundundersökning**

Elevernas upplevelse av trygghet och studiero följs upp årligen i en **koncerngemensam elevenkät**.

Eleverna anger på en skala 1-10 hur väl ett påstående stämmer överens med deras upplevelse och diagrammet visar andelen elever (%) som angett svarsalternativ 7-10.





## Undervisningsutvärdering

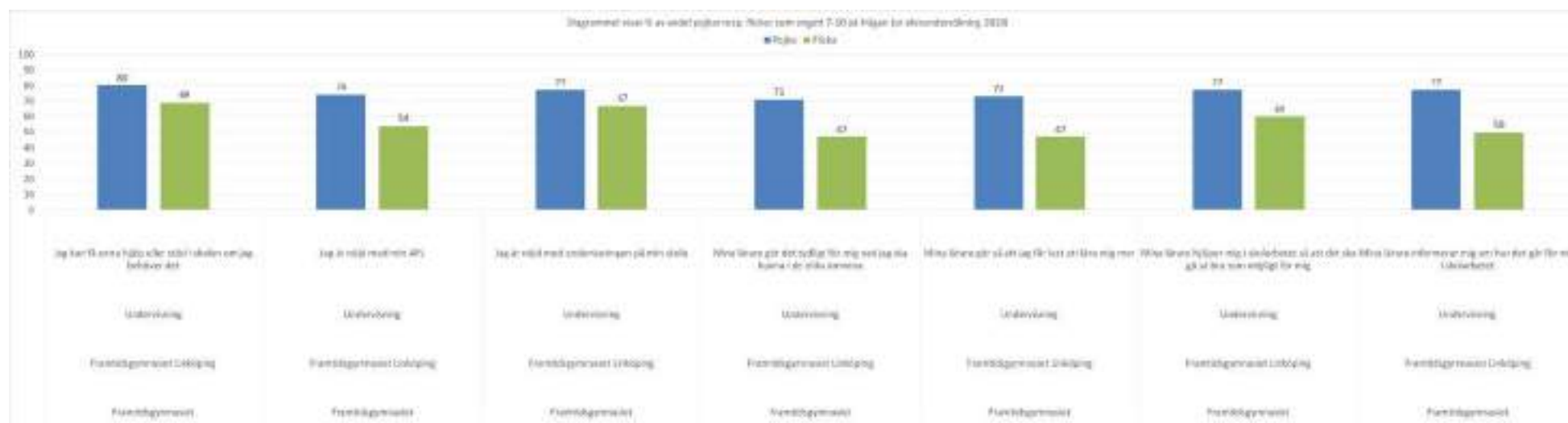
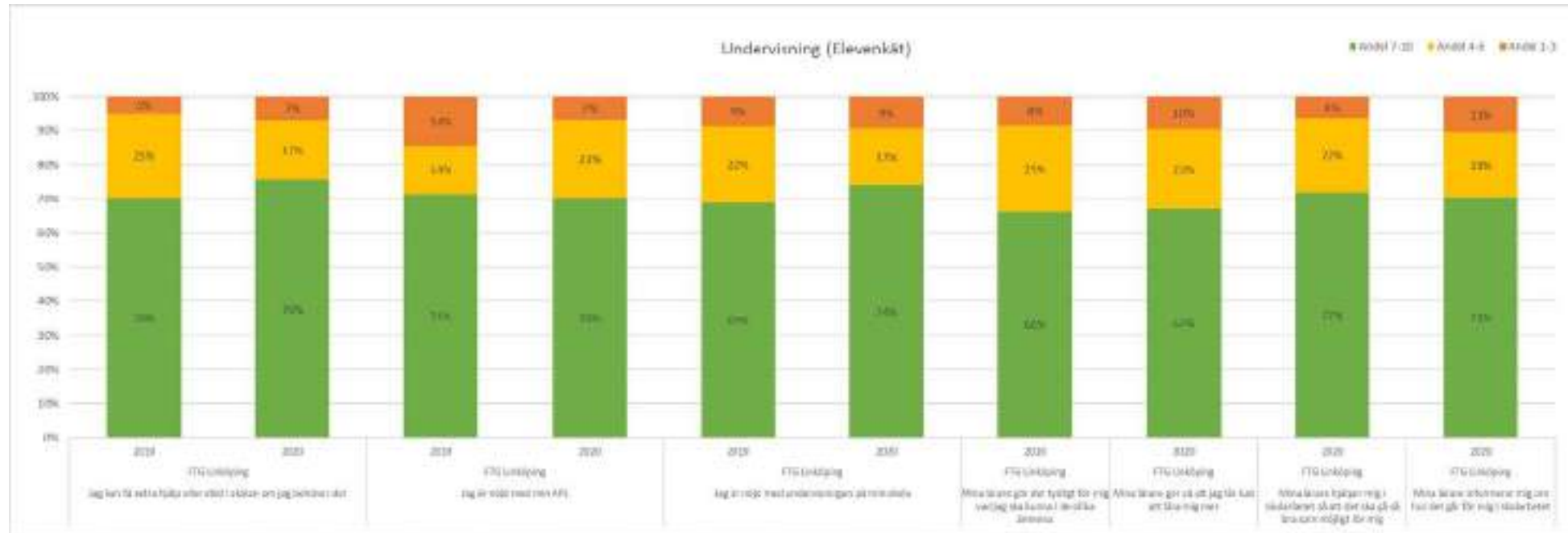
Elevernas upplevelse av undervisningen följs upp två gånger per år (november och mars) i en **verksamhetsgemensam undervisningsutvärdering** och utgår från elevernas bedömning av hur undervisningen bedrivs utifrån riktlinjerna i läroplanen ("Läraren ska" [...]). Eleverna anger på en skala 1-10 hur väl ett påstående stämmer överens med deras upplevelse och diagrammet visar andelen elever (%) som angett svarsalternativ 7-10.

Resultaten av undervisningsutvärderingen bör ligga till grund för kollegialt lärande kring utveckling av undervisningen på skolan, samt diskussioner kring likvärdigheten inom och mellan skolor.

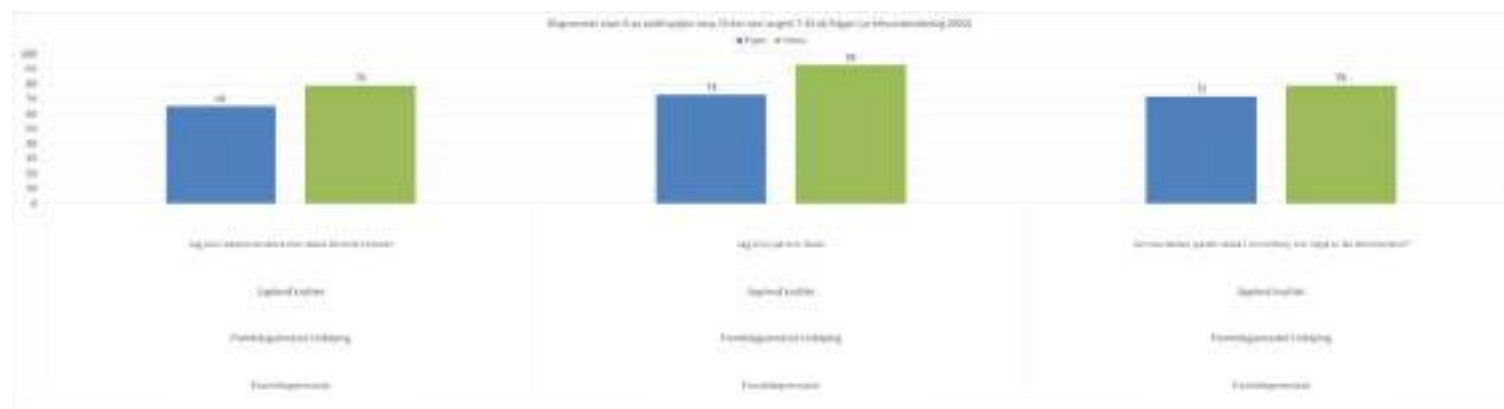
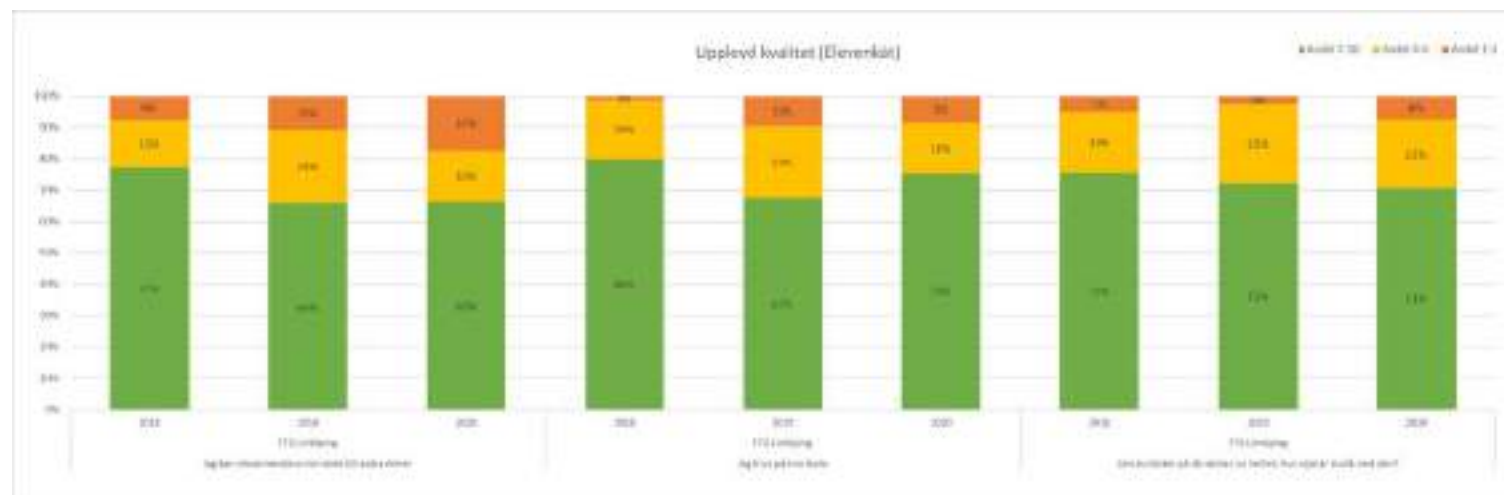
## Elev/kundundersökning (Undervisning)

Elevernas upplevelse av undervisningen följs upp årligen i en **koncerngemensam elevenkät** där varje verksamhet (huvudman) också har möjlighet att ställa verksamhetsspecifika frågor.

Eleverna anger på en skala 1-10 hur väl ett påstående stämmer överens med deras upplevelse och diagrammet visar andelen elever (%) som angett svarsalternativ 7-10.







**Om Upplevd kvalitet:** Ett av våra gemensamma kvalitetsbegrepp som handlar om hur eleverna upplever utbildningen utifrån sina alldeles egna, **personliga förväntningar** och **önskemål** på utbildningen.

**Om kundundersökningen:** Elevernas upplevelse av nöjdhet följs upp årligen i en koncerngemensam elevenkät. Eleverna anger på en skala 1-10 hur väl ett påstående stämmer överens med deras upplevelse.